



UNIVERSIDADE FEDERAL DO OESTE DO PARÁ  
SUPERINTENDÊNCIA DE INFRAESTRUTURA

# Relatório

de Gestão da

**SINFRA**

Exercício 2024

**2025**



**UNIVERSIDADE FEDERAL DO OESTE DO PARÁ**

**NOME DA UNIDADE**

RELATÓRIO DE GESTÃO:  
EXERCÍCIO DE 2024

SANTARÉM-PA

## **ADMINISTRAÇÃO SUPERIOR**

Reitora

Aldenize Ruela Xavier

Vice-Reitora

Solange Helena Ximenes Rocha

Pró-Reitor de Administração

Warlivan Salvador Leite

Pró-Reitora da Cultura, Comunidade e Extensão

Ediene Pena Ferreira

Pró-Reitora de Ensino de Graduação

Carla Marina Costa Paxiuba

Pró-Reitor de Gestão Estudantil

Luamim Sales Tapajós

Pró-Reitora de Gestão de Pessoas

Fabriciana Vieira Guimarães

Pró-Reitora de Pesquisa, Pós-Graduação e Inovação Tecnológica

Kelly Christina Ferreira Castro

Pró-Reitor de Planejamento e Desenvolvimento Institucional

Cauan Ferreira Araújo

## **DIRETORES DE UNIDADES ACADÊMICAS**

Instituto de Biodiversidade e Florestas

Diretor: Thiago Almeida Vieira

Instituto de Ciências da Educação

Diretora: Lademe Correia de Sousa

Instituto de Ciências da Sociedade

Diretora: Ana Maria Silva Sarmento

Instituto de Ciências e Tecnologia das Águas

Diretor: Frank Raynner Vasconcelos Ribeiro

Instituto de Engenharia e Geociências

Diretor: Abraham Lincoln Rabelo de Sousa

Instituto de Formação Interdisciplinar e Intercultural

Diretor: Raimundo Valdomiro de Sousa

Instituto de Saúde Coletiva

Diretor: Waldiney Pires Moraes

## **DIRETORES DE CAMPI**

Campus de Alenquer

Diretora: Maria do Rosario da Silva

Campus de Itaituba

Diretor: Jonas Santos Leite

Campus de Juruti

Diretora: Celeste Queiroz Rossi

Campus de Monte Alegre

Diretora: Marcella Costa Radael

Campus de Óbidos

Diretora: Marilene Maria Aquino Castro de Barros

Campus de Oriximiná

Diretora: Dávia Marciana Talgatti

## **DIRIGENTES DA UNIDADE**

SUPERINTENDÊNCIA DE INFRAESTRUTURA – SINFRA

Superintendente  
Vitor Marques Viana

Assessora de Gestão de Espaço  
Amanda Gomes Mota

Diretor de Engenharia  
Glemison Jose Gomes da Silva

Coordenador de Infraestrutura  
Edilmar de Santana Quaresma

Coordenador de Eletromecânica  
Márcio André Silva Figueroa

Diretoria de Gestão Ambiental  
Erielma Lopes de Amorim

Coordenadora de Meio ambiente  
Cátia de Oliveira Magalhães

Coordenadora de Segurança  
Amanda Gizelle de Araújo Pereira

## APRESENTAÇÃO



Em 2024, a Ufopa comemorou 15 anos de sua fundação. Ao longo dessa trajetória, a Universidade vivenciou um processo de expansão significativa, tanto na oferta de cursos quanto no aumento do número de alunos e na ampliação de seus campi. Nesse período, a Sinfra teve um papel fundamental nesse crescimento, adaptando-se às novas demandas e assegurando as condições necessárias para a criação de novos cursos, programas e centros acadêmicos, além de aprimorar a infraestrutura física dos espaços administrativos da Instituição.

Nos últimos anos, a Sinfra desempenhou um papel fundamental na evolução da infraestrutura da Ufopa, desde a construção e manutenção de instalações físicas até a adaptação às novas exigências institucionais. A unidade contribui diretamente para que a Universidade se desenvolva de maneira sólida e sustentável, garantindo condições adequadas para o crescimento do ensino da pesquisa e da extensão.

Este Relatório de Gestão apresenta os resultados do trabalho dedicado e colaborativo da equipe da Sinfra, evidenciando seu compromisso em relatar, de maneira abrangente e transparente, as conquistas e realizações do ano de 2024.

## SUMÁRIO

1	VISÃO GERAL DA UNIDADE.....	10
1.1	Identificação.....	10
1.2	Organizações Administrativas.....	10
1.3	Infraestrutura Física.....	12
1.4	Gestão de Pessoas da Unidade.....	13
2	ATUAÇÃO DA UNIDADE.....	14
2.1	Sustentabilidade Ambiental.....	15
2.1.1	Redução do consumo de recursos naturais.....	16
2.1.2	Redução de resíduos Poluentes e Perigosos .....	16
2.2	Ações da Assessoria de Gestão de Espaço .....	18
2.3	Ações da Diretoria de Engenharia .....	21
2.3.1	Manutenção Predial.....	22
2.3.2	Energia Elétrica Consumida.....	23
3	RESULTADOS ALCANÇADOS.....	24
3.1	Principais Resultados de 2024 .....	25
3.2	Contratação realizada em 2024.....	26
3.3	Gestão e Execução Orçamentária.....	27
4	CONSIDERAÇÕES FINAIS.....	27

## **LISTA DE FIGURAS**

Figura 1 - Organograma da Sinfra.....	11
Figura 2 - Layout da Sinfra.....	12
Figura 3 - Nível de escolaridade dos servidores da Sinfra. ....	14

## **LISTA DE QUADROS**

Quadro 1 - Ações realizadas pela AGE em 2024.....	19
Quadro 2 - Demandas Concluídas pela Dieng 2024. ....	21
Quadro 3 - Detalha a área construída em m <sup>2</sup> das edificações, CMAL, NSA e Setores Zootécnicos.....	25
Quadro 4 - Detalhamento dos valores das contratações realizadas em 2024.....	26

## **LISTA DE TABELAS**

Tabela 1 - Espaço físico da Sinfra 2024.....	12
Tabela 2 - Relação de cargos ocupados na Sinfra em 2024.....	13
Tabela 3 - valores pago mensal a equatorial e a compensação em KWh. Fonte: Coordenação de Eletromecânica.....	24
Tabela 4 - Detalhamento da execução orçamentária por contratação valores executados 2024.....	27

# **1 VISÃO GERAL DA UNIDADE**

## **1.1 Identificação**

A Superintendência de Infraestrutura - Sinfra é um órgão suplementar vinculado à Reitoria e tem por finalidade executar as atividades relacionadas a obras, manutenção predial e conservação do campus, segurança e meio ambiente. A Sinfra oferece suporte às atividades finalísticas da instituição, por meio de soluções eficientes relacionadas à infraestrutura, viabilizando o planejamento e a execução de obras e serviços, manutenções prediais e elétricas, gestão de espaços, segurança e meio ambiente. Suas principais competências incluem:

- Coordenar, organizar, executar e avaliar atividades de infraestrutura, conforme o PDI e Plano de Gestão da Unidade PDI;
- Promover a integração das iniciativas de infraestrutura;
- Implementar a política de urbanismo e gestão ambiental da Ufopa;
- Projetar, executar, fiscalizar e receber obras e serviços de engenharia.
- Supervisionar e avaliar a qualidade dos serviços prestados por empresas contratadas;
- Monitorar e gerenciar os espaços físicos e comuns da universidade;
- Propor e acompanhar a política de gestão da infraestrutura;
- Desenvolver planos estratégicos para implementação, acompanhamento e avaliação das políticas de infraestrutura;
- Planejar e coordenar o desenvolvimento físico dos campi;
- Gerenciar serviços gerais, incluindo manutenção, reformas, limpeza e conservação dos bens imóveis da Ufopa.

## **1.2 Organizações Administrativas**

A atuação da Sinfra vai além da construção e manutenção da estrutura física da

Ufopa. Seus resultados impactam diretamente diversos aspectos da universidade, como melhoria na qualidade do ensino, pesquisa e extensão; sustentabilidade e eficiência energética segurança, acessibilidade e gestão ambiental. E para otimizar a gestão dos recursos, a Sinfra está organizada de acordo com a seguinte estrutura:

1.2.1 Gabinete do Superintendente;

1.2.1.1 Assessoria de gestão de Espaços;

1.2.2 Diretoria de Engenharia;

1.2.2.1 Coordenação de Infraestrutura;

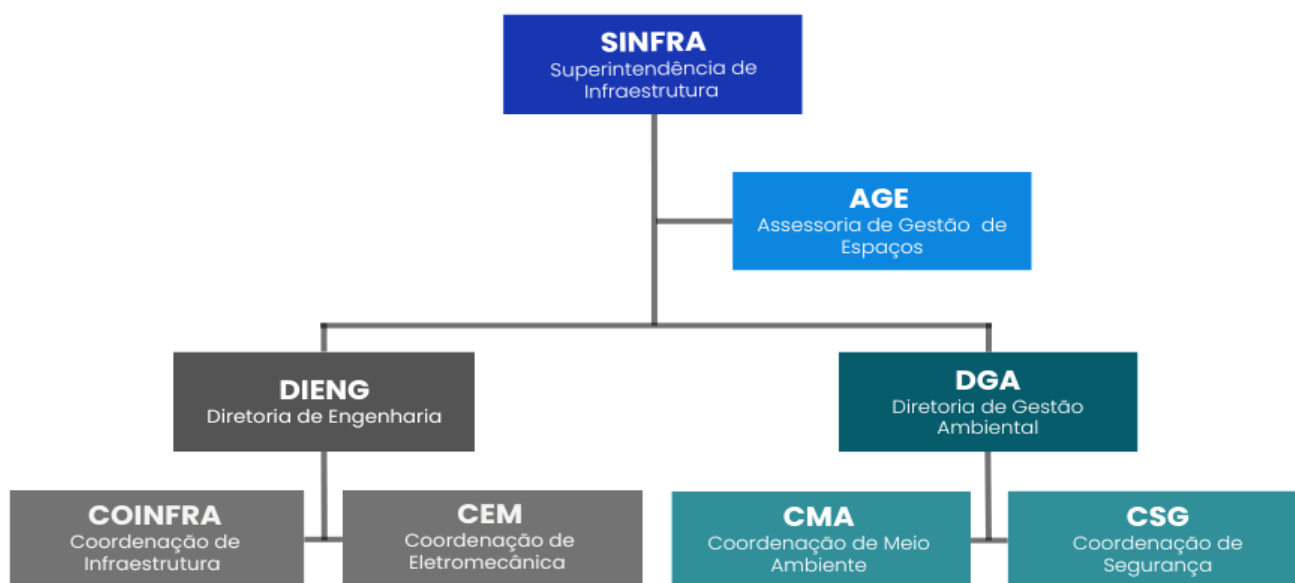
1.2.2.2 Coordenação de Eletromecânica;

1.2.3 Diretoria de Gestão Ambiental;

1.2.3.1 Coordenação de Meio Ambiente; e,

1.2.3.2 Coordenação de Segurança.

Figura 1 - Organograma da Sinfra



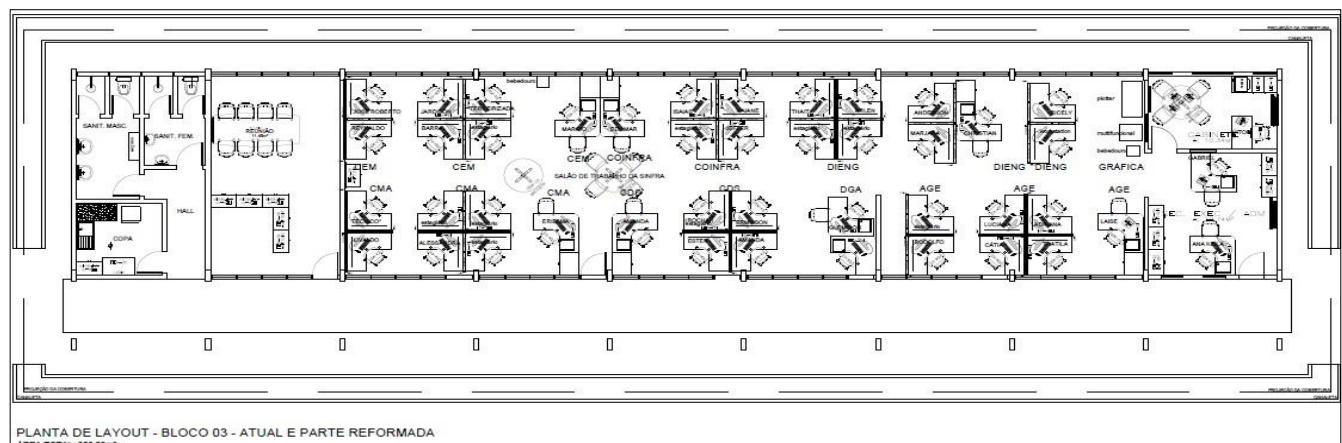
### 1.3 Infraestrutura Física

A estrutura física da Sinfra possui um total 353,58m<sup>2</sup>, sendo 256m<sup>2</sup> a área útil. O ambiente contempla uma recepção, o gabinete do superintendente, um salão open spaces onde as equipes técnicas trabalham e uma sala de reuniões. Há também uma copa e sanitários, com acesso interno somente para os servidores. A superintendência busca aprimorar constantemente seus espaços físicos visando maior interação, melhor comunicação e compartilhamento entre os servidores e estagiários. Estamos desenvolvendo um plano para otimizar a distribuição das estações de trabalho, com o objetivo de racionalizar o uso de equipamentos de TI, economizar energia elétrica e readequar a sala de reuniões. Atualmente, a estrutura física está organizada da seguinte forma:

Tabela 1 - Espaço físico da Sinfra 2024.

Ambiente	Previsão no plano de infraestrutura		Realizado até o exercício	
	Quantidade (unid)	Área (M2)	Quantidade (unid)	Área (M2)
Sala administrativa Gabinete e recepção	1	28,68	1	28,28
Sala operacional Open spaces	1	177,46	1	177,46
Sala de reuniões	1	28,68	1	28,68
Copa	1	6,81	1	6,81
Sanitários	2	14,77	2	14,77

Figura 2 - Layout da Sinfra.



## 1.4 Gestão de Pessoas da Unidade

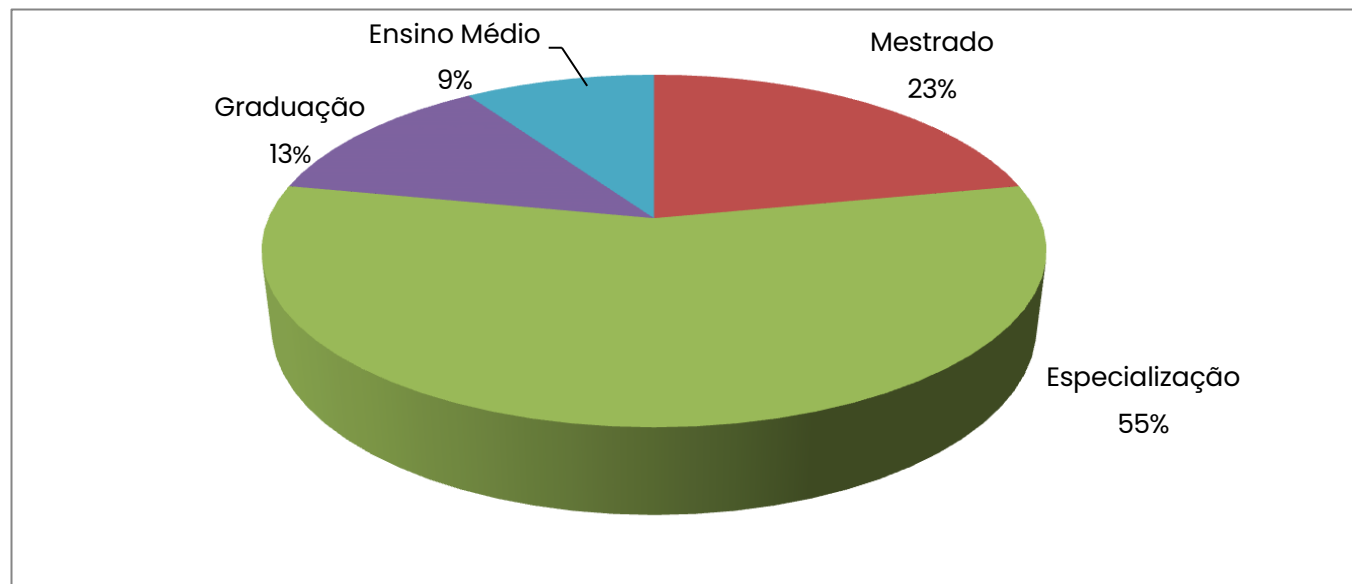
Atualmente, o quadro de pessoal da Sinfra é composto por 30 servidores, distribuídos em duas diretorias, com duas coordenações em cada diretoria, além de uma assessoria de gestão de espaços vinculada diretamente ao Gabinete do Superintendente. Desse total, 15 servidores pertencem à classe E e 15 à classe D. Embora a equipe seja diversa e multidisciplinar, a maior parte dos cargos é composta por funções específicas, conforme detalhado na Tabela 2 abaixo. Isso dificulta a implementação de ações estratégicas de gestão de pessoal no setor, como, por exemplo, a gestão por competências. É oportuno mencionar que a Sinfra necessita de, pelo menos, três servidores adicionais: 1 contador e 2 assistentes em administração, a fim de conferir maior dinamicidade aos serviços administrativos diários.

Tabela 2 - Relação de cargos ocupados na Sinfra em 2024.

CARGO	QUANTIDADE
Administrador	1
Arquiteto e Urbanista	4
Assistente em Administração	7
Engenheiro Civil	5
Engenheiro Sanitarista	1
Engenheiro Mecânico	1
Engenheiro de Segurança do trabalho	1
Geólogo	1
Secretária Executiva	1
Técnico em Eletromecânica	2
Técnico em Edificação	2
Técnico em Refrigeração	1
Técnico em Saneamento	1
Técnico em Segurança do Trabalho	1
Vigilante	1
<b>TOTAL</b>	<b>30</b>

No que diz respeito à escolaridade dos servidores da Sinfra, observa-se que 55% possuem algum tipo de especialização, 23% têm mestrado e o restante possui a formação educacional exigida para o desempenho de suas funções no cargo, conforme apresenta a figura 3.

Figura 3 - Nível de escolaridade dos servidores da Sinfra.



## 2 ATUAÇÃO DA UNIDADE

Em 2014, a Sinfra aprovou a Portaria Normativa GAB nº 13, que estabelece os procedimentos relativos à gestão de itens perdidos no âmbito da Ufopa. Por meio de um site institucional <https://www.ufopa.edu.br/Sinfra/>, é possível acessar a relação de itens encontrados, consultar a disponibilidade para retirada. O registro do processo é documentado por meio de um formulário preenchido e assinado pelo responsável pelo item. Esse serviço é uma iniciativa pioneira no âmbito das instituições federais de ensino superior, consolidando-se como um dos poucos sistemas de achados e perdidos que disponibilizam uma plataforma online institucional para consulta de itens encontrados e sua devolução.

### Resultados alcançados em 2024

Durante o período de 2024, o setor de achados e perdidos registrou avanços significativos em suas atividades. Entre os principais resultados, destacam-se:

### **a) Itens Devolvidos**

Foram devolvidos mais de 270 itens, abrangendo diferentes categorias, conforme detalhamento: documentos e cartões de banco; materiais de papelaria; chaves; sombrinhas/guarda-chuvas; carteirinhas de estudante; peças de vestuário e chapelaria; equipamentos eletrônicos; garrafinhas e recipientes, e livros em geral. O processo de devolução incluiu o registro de todos os itens mediante o preenchimento de formulários assinados, garantindo a segurança e rastreabilidade.

### **b) Itens Doados**

Foram doados mais de 313 itens (materiais de papelaria, sombrinhas/guarda-chuvas; peças de vestuário e chapelaria; garrafinha e recipiente) ao Projeto IBEF solidário, projeto de extensão coordenado pela professora Andrea Guimarães, do Instituto de Biodiversidade e Florestas - IBEF.

O gabinete da Sinfra, por meio do setor de achados e perdidos, reafirma o compromisso da Ufopa em atender às demandas da comunidade de maneira ética, organizada e inovadora. A implementação de um sistema institucionalizado para achados e perdidos e o apoio a iniciativas como o Projeto IBEF Solidário são exemplos claros do impacto positivo que a universidade promove na região.

## **2.1 Sustentabilidade Ambiental**

A Diretoria de Gestão Ambiental - DGA desempenha um papel essencial na promoção da sustentabilidade e na preservação ambiental dentro da instituição. Nos últimos anos, a DGA tem contribuído de maneira significativa, tanto direta quanto indiretamente, para a implantação de uma cultura institucional voltada à sustentabilidade, alinhando suas ações aos objetivos de sustentabilidade presentes no referencial estratégico da Ufopa. Em 2024, as principais iniciativas realizadas por essa diretoria e suas coordenações foram:

- 1) Ações para redução do consumo de recursos naturais;
- 2) Redução de resíduos poluentes e perigosos;
- 3) Ações de melhorias no sistema de água e esgoto.

### **2.1.1 Redução do consumo de recursos naturais**

A implantação de sistemas de monitoramento do consumo de recursos, como água e energia, com o objetivo de alcançar metas específicas de redução, foi proposta na última versão em 2022, do Plano de Logística Sustentável – PLS da Ufopa. No entanto, as ações para a gestão do consumo de água ainda não foram implementadas integralmente. Contudo, já estão em andamento algumas adequações pontuais, como a instalação de hidrômetros individuais nos edifícios e a implantação de torneiras automáticas com sensores.

Ainda em relação ao consumo de água, está em andamento a adequação e manutenção dos sistemas de reservação e distribuição nos campi da Ufopa. Destaca-se que, durante o ano de 2024, foram realizadas ações periódicas de monitoramento da qualidade da água nos reservatórios, além de limpezas regulares, executadas por meio de contrato com a empresa de Soluções Ambientais Hidro. Além disso, o mesmo contrato também foi responsável pela manutenção dos sistemas de tratamento de esgoto da universidade durante o referido período. No que diz respeito à redução do consumo, a Sinfra, em parceria com o Centro de Tecnologia da Informação – CTIC, monitora o funcionamento do sistema de produção de energia fotovoltaica nas unidades da Ufopa, assegurando a eficiência na geração de energia limpa, que atualmente se destaca como um dos principais indicadores de sustentabilidade de nossa instituição.

### **2.1.2 Redução de resíduos Poluentes e Perigosos**

Desde 2018, com o apoio da Coordenação de Meio Ambiente, a Ufopa tem garantido

o cumprimento do Decreto-Lei 5.940/2006, desde então, a instituição firmou um termo de compromisso com a cooperativa de materiais recicláveis de Santarém - Coopresan para garantir a destinação adequada dos resíduos recicláveis produzidos na Universidade. No segundo semestre de 2024, as atividades de coleta foram paralisadas para adequações dos pontos de entrega voluntária - PEVs, e depósitos de acondicionamentos de resíduos recicláveis e descarte correto.

No que tange a resíduos perigosos foram coletados 933 kg de resíduos perigosos provenientes de práticas laboratórios da Ufopa. A DGA subsidiou junto a comissão de laboratórios da Ufopa a implementação de prática de segregação e descarte correto, além de capacitações.

Em 2024, a Sinfra em parceria com o IFII e o Grupo de Estudos e Atividades Socioambientais - Geasa, inaugurou a Unidade de Tratamento de Resíduos Orgânicos da Ufopa - UTRO. Na unidade, os resíduos são destinados de acordo com a capacidade de suporte da UTRO resíduos orgânicos gerados em algumas unidades do campus sede para tratamento usando a técnica da compostagem. Em uma média de 300 kg são destinados mensalmente para a transformação em adubo composto utilizado na própria Ufopa.

### **2.1.3 Ações de melhorias no sistema de água e esgoto**

A DGA, ainda atuou junto com a Coordenação de Infraestrutura no monitoramento das instalações hidráulicas e sanitárias, executando melhorias no sistema de água e esgoto da Ufopa. As principais ações realizadas incluem:

- ✓ Instalação de redes independentes para diferentes blocos como a rede de água independente para o Bloco Modular Tapajós - BMT II,
- ✓ Instalação rede de água independente para o RU, ambos a partir do reservatório central na unidade Tapajós - campus Santarém;

- ✓ Implementação de solução paliativa de rede de água para a unidade II no campus Monte Alegre a partir da rede pública; e,
- ✓ Medidas paliativa na rede de água no campus Juruti, também a partir da rede pública.

Houve ainda a adequação do sistema de abastecimento de água para o novo endereço da Diretoria de Almojarifado e Patrimonio a partir da rede pública, que teve a mesma solução dos campi fora de sede onde foi instalado um reservatório como cisterna.

#### **2.1.4 Resultados da Ufopa na avaliação Greenmetric 2024**

Anualmente, a Diretoria de Gestão Ambiental realiza a compilação de dados para avaliar o índice de desenvolvimento sustentável praticado pela instituição. A pesquisa UI GreenMetric mede o grau de comprometimento de centenas de instituições de ensino superior – IES, tanto no Brasil quanto no mundo, em relação à sustentabilidade ambiental. A UI GreenMetric foi iniciada na Universidade da Indonésia em 2010, avaliando, na ocasião, 95 instituições de ensino superior em 35 países. Na edição de 2024, o estudo contou com a participação de 1.477 instituições de 95 países, sendo 47 delas brasileiras. A Ufopa participou pela primeira vez da avaliação em 2020. Na edição de 2024, a Ufopa alcançou a 725ª posição no ranking mundial e a 25ª posição no Brasil, sendo reconhecida como a universidade mais sustentável da Amazônia por cinco anos consecutivos. Disponível em: <https://www.ufopa.edu.br/ufopa/comunica/noticias/ufopa-e-universidade-mais-sustentavel-do-norte-no-ranking-greenmetric-2024/>

#### **2.2 Ações da Assessoria de Gestão de Espaço**

A Assessoria de Gestão de Espaços – AGE é responsável pelo planejamento, elaboração, acompanhamento e coordenação dos projetos que saem da Sinfra, além de realizar também o zoneamento, ordenamento e sinalização dos espaços.

As demandas recebidas pela AGE possuem três vertentes:

- I. Plano de Gestão/PDI;
- II. Internas;
- III. Externas: unidades acadêmicas e administrativas.

### **Ações do Plano de Gestão/PDI**

São aquelas definidas pela Gestão Superior como sendo prioritárias para atendimento durante o período de exercício, quadro 1 mostra as ações realizada pela AGE em 2024.

*Quadro 1 - Ações realizadas pela AGE em 2024.*

<b>Ação 2024</b>	<b>Indicador</b>	<b>Realizada</b>	<b>Adiada</b>	<b>Novas</b>	<b>Motivos</b>
<b>Concluir Remanescentes NTL</b>	6 laboratórios		X		4 layouts enviados
<b>Elaborar Plano de Ocupação Campus Juruti</b>	1 programa de necessidade; 1 layout	X			
<b>Banco de Dados Georreferenciados</b>	1 relatório 1 banco de dados com infraestrutura TPJ zona 01	X			Piape
<b>Elaborar Plano de Ocupação Campus Óbidos</b>	1 programa de necessidade; 1 layout	X			
<b>Elaborar Plano de Ocupação Campus Oriximiná</b>	1 programa de necessidade; 1 layout	X			

<b>Definir Local para Garagem</b>	1 layout		X		Mudança da DAP
<b>Elaborar Plano Ocupação Zn 01- TPJ</b>	1 Programa de necessidade; 1 layout		X		Não elencada como atividade essencial no período de greve
<b>Elaborar Plano de Ocupação Zn 04- TPJ</b>	1 Programa de necessidade; 1 layout		X		Não elencada como atividade essencial no período de greve
<b>Elaborar Plano de Ocupação Zn 05- TPJ</b>	1 Programa de necessidade; 1 layout		X		Não elencada como atividade essencial no período de greve
<b>Rotas Acessíveis Zn-01</b>	layout	X			Em andamento
<b>Elaborar projetos de rotas acessíveis para Zona 01 - Unid TPJ - campus STM</b>	1 projeto de implantação	X			Em andamento
<b>Concluir a pavimentação</b>	1 projeto de implantação	X			Em andamento

Fonte: Assessoria de Gestão de Espaço.

### **Atendimento de Demandas Externas**

Em julho de 2024, o atendimento via GLPI foi suspenso. Assim, as demandas foram encaminhadas por e-mail e/ou presencialmente ao setor, ou ainda, através de chamados no Infracpeak encaminhados à equipe de manutenção e repassadas

ao setor. Houve também o atendimento de demandas emergentes oriundas a partir de emendas e recursos de empresas.

### 2.3 Ações da Diretoria de Engenharia

A Diretoria de Engenharia - Dieng é responsável pela execução dos principais serviços e obras na Ufopa. Devido à natureza multidisciplinar do setor, as demandas da Dieng são integradas com as demais subunidades da Sinfra, garantindo a articulação necessária entre as diferentes áreas de infraestrutura para a realização das construções na Universidade. No entanto, a gestão da execução das obras e serviços cabe exclusivamente à Diretoria de Engenharia, que tem a responsabilidade de materializar o que foi planejado, seja por esta subunidade ou por outras instâncias da Sinfra. No quadro 2 é mostrado as principais ações realizadas pela Dieng em 2024.

Quadro 2 - Demandas Concluídas pela Dieng 2024.

Ordem	Produtos	Tipologia	Situação
1	Construir o Bloco A do Núcleo de Salas de Aulas	Obra	Concluído
2	Construir o novo Campus de Monte Alegre	Obra	Concluído
3	Implementação do sistema de monitoramento remoto dos inversores de energia fotovoltaica da Ufopa	Ação	Concluído
4	Instalação de medidores de consumo de energia elétrica nas edificações da universidade	Ação	Concluído
5	Reforma do Biotério em Oriximiná	Obra	Concluído
6	Base da Academia ao ar livre no Campus de Monte Alegre	Ação	Concluído
7	Base da Academia ao ar livre no Campus de Santarém	Ação	Concluído
8	Base da Academia ao ar livre no Campus de Óbidos	Ação	Concluído
9	Base da Academia ao ar livre no Campus de Oriximiná	Ação	Concluído

10	Base da Academia ao ar livre no Campus de Itaituba	Ação	Concluído
11	Base da Academia ao ar livre no Campus de Juruti	Ação	Concluído
12	Usina de Compostagem - Unidade Tapajós	Ação	Concluído
13	Biotério de Organismos Aquático - Unidade Tapajós	Ação	Concluído
14	Espaço de Vivência Indígena - Malocão	Ação	Concluído
15	Abrigo de Gases NTL - Unidade	Ação	Concluído
16	Revitalização de espaços administrativos e Galpão de Armazenamento para o almoxarifado - Antigo Conab	Ação	Concluído
17	Contratação para a Construção do Campus de Rurópolis	Licitação	80 %
18	Contratação para a Construção Núcleo de Salas do Campus de Óbidos	Licitação	80 %
19	Contratação para a Construção Núcleo de Salas do Campus de Oriximiná	Licitação	Concluído
20	Construção da Unidade Alter do Chão	Obra	60 %
21	Contratação para realização de Laudo Pericial do Laranjão	Recurso Externo - FIAM	50 %
22	Contratação para elaboração de projetos e orçamento para execução de adequações internas do segundo piso do Bloco Modular de Juruti.	Recurso Externo - FIAM	Concluído
23	Contratação para elaboração de projetos e orçamento da rota de acessibilidade que interliga as zonas 01 a 04 na Unidade Tapajós.	Recurso Externo - FIAM	Concluído
24	Construção de espaço para abrigo temporário de animais na Unidade Tapajós - Gatil	Ação	Concluído
25	Etapa 2 de adequações no Bloco 03 - Sinfra	Ação	Concluído

Fonte: Diretoria de Engenharia.

### 2.3.1 Manutenção Predial

A Coordenação de Infraestrutura - Coinfra é responsável pelo planejamento, gestão e fiscalização técnica e operacional da manutenção das instalações prediais da Ufopa em seus sete campi, garantindo o funcionamento adequado, a segurança da

infraestrutura, a manutenção das edificações e adequação de espaços internos e externos de nossa IFES por meio do Contrato nº 011/2024, garantindo a continuidade das atividades acadêmicas e administrativas. As demandas são geradas por meio da plataforma Infraspeak (*Solução de TI para gestão de manutenção e organização de demandas*). Na Coinfra, as demandas de serviço são recebidas e gerenciadas, sendo analisadas e transformadas em ordens de serviço, que, por sua vez, são enviadas à empresa contratada para o devido agendamento e execução da demanda.

Em 2024, a Coordenação de Infraestrutura recebeu um total de 2.429 chamados para manutenção predial e adequações de espaços, registrando uma taxa de resposta de 93% e uma taxa de solução de serviços de 92% ao longo do ano.

### **2.3.2 Energia Elétrica Consumida**

A Coordenação de Eletromecânicas faz o acompanhamento da produção de energia por meio de suas usinas fotovoltaicas composta por 3.911 painéis solares distribuídos em 14 usinas instaladas em diferentes edificações dos campi: Alenquer, Itaituba, Juruti, e em Santarém nos prédios: Restaurante Universitário – RU, Núcleo Tecnológico de Bioativos – NTB, Núcleo Tecnológico Laboratorial –NTL, Arquivo Central, e no campus Tapajós nas seguintes edificações: Núcleo de Sala de Aulas – NSA A, B e C, Blocos de Salas Especiais – BSE, Bloco Modular Tapajós – BMT, 01 e 02, que geram um total (1,512 MWp de potência) e, também, faz a gestão e fiscalização do consumo de energia elétrica pela Ufopa, através do contrato nº 15/2015 (Fornecimento de Energia Elétrica). A tabela 3, onde é mostrado os valores pago mensal a concessionária de energia, assim como a devolução total em quilowatt-hora – KWh pelo Equatorial.

Imagem aéreas das usinas instaladas no Núcleo de Sala de Aulas - NSA.



Disponível em: <https://www.flickr.com/photos/sinfra-ufopa/albums/>

Tabela 3 - valores pago mensal a equatorial e a compensação em KWh.

2024	Consumo Total em kWh	Devolução Total em kWh	Valor da Fatura	Valores Pagos
Janeiro	277.087,94	44.054,29	R\$ 371.819,28	R\$ 399.229,28
Fevereiro	282.732,39	34.813,58	R\$ 379.229,43	R\$ 407.153,32
Março	275.705,20	28.773,96	R\$ 375.440,55	R\$ 403.320,89
Abril	282.703,25	22.500,73	R\$ 376.429,86	R\$ 404.054,37
Maio	263.793,06	22.328,54	R\$ 352.103,15	R\$ 378.205,75
Junho	196.343,63	28.544,62	R\$ 317.267,30	R\$ 341.405,26
Julho	315.757,66	21.920,83	R\$ 467.689,09	R\$ 502.846,02
Agosto	280.081,37	29.783,05	R\$ 436.880,96	R\$ 472.037,89
Setembro	332.678,76	24.639,18	R\$ 519.109,99	R\$ 554.266,92
Outubro	335.478,35	22.824,72	R\$ 512.595,29	R\$ 547.752,22
Novembro	292.474,65	19.873,20	R\$ 441.527,93	R\$ 476.684,86
Dezembro	252.478,75	27.038,06	R\$ 409.734,09	R\$ 444.891,02
<b>Total</b>	<b>3.387.315,01</b>	<b>327.094,76</b>	<b>R\$ 4.959.826,92</b>	<b>R\$ 5.331.847,80</b>

Fonte: Coordenação de Eletromecânica

### 3 RESULTADOS ALCANÇADOS

Em 2024, a Secretaria de Infraestrutura - Sinfra planejou realizar diversas ações alinhadas aos objetivos estratégicos do Plano de Desenvolvimento Institucional - PDI da Ufopa, mas o planejamento não seguiu o cronograma estabelecido para o primeiro semestre devido à adesão do setor à greve dos Técnicos Administrativos em Educação - TAEs, que ocorreu de 11 de março até 27 de junho de 2024. A adesão do setor à greve afetou o andamento das atividades programadas. Dessa forma, a

Sinfra teve que reprogramar suas atividades para o segundo semestre de 2024.

### 3.1 Principais Resultados de 2024

- a) Construção do Campus Monte Alegre;
- b) Construção do Bloco A do NSA;
- c) Construção dos Setores Zootécnico.

Em 2024, foram concluídas três obras de grande relevância para a infraestrutura da Instituição, que estavam prevista nas ações estratégicas do Plano de Desenvolvimento Institucional - PDI da Ufopa: a construção do Campus de Monte Alegre, do Setores Zootécnicos e do bloco A de salas de aula do NSA. Esses empreendimentos representam um avanço significativo para a universidade, ampliando e modernizando os espaços destinados ao ensino, à pesquisa e às atividades acadêmicas. O quadro 3 a seguir apresenta detalhes sobre cada uma dessas obras e seus impactos na comunidade universitária.

Quadro 3 - Detalha a área construída em m<sup>2</sup> das edificações, CMAL, NSA e Setores Zootécnicos.

Obra	Objetivo	Área Construída (m <sup>2</sup> )	Data de Inauguração	Situação
<b>Construção do Campus Monte Alegre</b>	Execução de espaços para abrigar as instalações do Campus de Monte Alegre, com criação de ambientes para auditório, salas de aula, laboratórios, área administrativas e técnicas.	<b>3.887,17</b>	05/11/2024	Em uso
<b>Construção do Bloco A do NSA</b>	Construção de 20 salas de aula para consolidação de espaços na unidade tapajós em Santarém-PA.	<b>1.844.80</b>	A definir	Em uso parcialmente

<b>Setores Zootécnicos</b>	Execução de infraestrutura para o desenvolvimento de atividades da área de zootecnia da Ufopa.	<b>200</b>	12/11/2024	Em uso
----------------------------	--	------------	------------	--------

Fonte: Diretoria de Engenharia.

Imagens das edificações: campus de Monte Alegre, Bloco A do NSA e do Setores Zootécnicos.



### 3.2 Contratação realizada em 2024

Com o objetivo de atender às ações estratégicas do Plano de Desenvolvimento Institucional - PDI da Ufopa, a Sinfra com o apoio da Diretoria de Engenharia - Dieng e suas respectivas coordenações, realizou em 2024, duas contratações: a da construção do **Núcleo se Salas do Campus de Oriximiná** e construção de **Serviços Comuns de Engenharia** conforme destaca a quadro 4 a baixo.

Quadro 4 - Detalhamento dos valores das contratações realizadas em 2024.

Ordem	Objeto	Nº do Processo	Pregão/Dispensa/Concorrência/RDC	Nº Do Contrato	Valor do Contrato
1	Construção do Núcleo se Salas do Campus de Oriximiná	23204.0016 68/2024-69	Concorrência nº 90001 /2024	03/2025	R\$ 7.681.793,00
2	Serviços Comuns de Engenharia	23204.01468 9/2022-82	Pregão nº 90003/2024	11/2024	R\$ 5.727.732,44

	<b>TOTAL</b>	<b>R\$ 13.409.525,44</b>
--	--------------	--------------------------

Fonte: Diretoria de Engenharia

### 3.3 Gestão e Execução Orçamentária

A gestão orçamentária da Sinfra está voltada para garantir que os recursos financeiros sejam alocados de forma eficiente e estratégica, visando atender às necessidades acadêmicas e administrativa da instituição. Isso ocorre porque a infraestrutura física é um fator essencial para o funcionamento adequado de qualquer instituição, influenciando diretamente a qualidade do ensino, da pesquisa e das atividades administrativas, a tabela 4 mostra os valores pagos com os contratos geridos pela Sinfra.

Tabela 4 - Detalhamento da execução orçamentária por contratação valores executados 2024.

<b>Finalidade do contrato</b>	<b>Recurso alocados PGO</b>	<b>Valores executados em 2024</b>
Manutenção Elétrica e Predial VCO	R\$ 3.120.000,00	R\$ 3.183.355,14
Manutenção de Refrigeração - OFFICE	R\$ 1.222.286,52	R\$ 1.235.314,53
Soluções de TI - Infraespeak	R\$ 17.000,00	R\$ 16.215,95
Energia Elétrica - EQUATORIAL	R\$ 4.818.000,00	R\$ 5.325.523,59
<b>Total</b>	<b>R\$ 9.177.286,52</b>	<b>R\$ 9.760.409,21</b>

Fonte: Diretoria de Engenharia

## 4 CONSIDERAÇÕES FINAIS

Em 2024, a Secretaria de Infraestrutura - Sinfra desempenhou papel fundamental no aprimoramento da infraestrutura física e tecnológica da Universidade. Entre as principais conquistas, destacam-se a conclusão de reformas essenciais nos blocos acadêmicos, a construção do Campus de Monte Alegre, os Setores Zootécnicos e o Bloco A de salas de aula do NSA, a ampliação das áreas de convivência assim como a implementação de projetos sustentáveis que promovem maior eficiência energética nos prédios da instituição. Embora desafios financeiros e logísticos tenham impactado algumas das metas, a equipe da Sinfra se mostrou resiliente,

encontrando soluções criativas para manter o progresso. A continuidade desses projetos no próximo ano é crucial para a construção de uma Universidade cada vez mais acessível e preparada para os desafios do futuro. Agradecemos a todos os colaboradores pelo compromisso com o desenvolvimento da nossa Universidade.